

## Uppdrag "Nedskräpning Kronetorp"

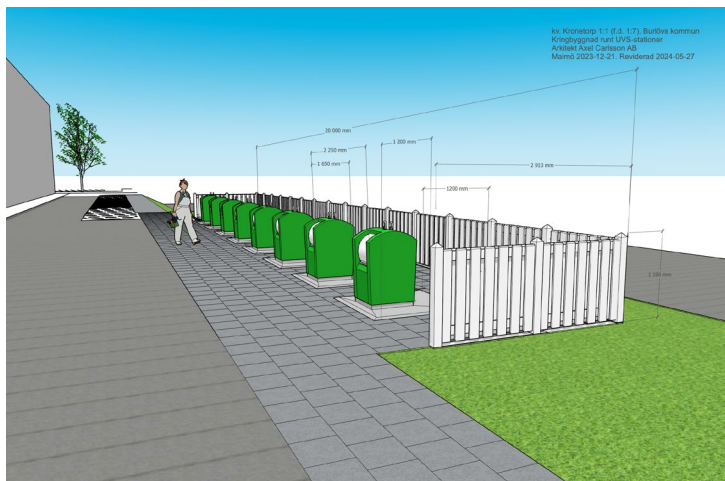
Nedan utredning har genomförts inom ramen för "Rent och snyggt" i aktivitetsplanen. Utredningen har presenterats vid styrelsemöte 20250125 samt vid styrelsemöte 20250205 då "Uppdrag uppföljning av nedskräpning i Kronetorp" presenterats med förslag på insatser.

Bakgrunden var ett behov att se över situationen för sophantering och kraftigt förbättra förutsättningar för att Kronetorp ska vara rent och snyggt.

## Beslut

Beslut fattade under uppdragets gång:

- Staket intill förskola tas bort.
- Process med förskola och konstnärliga uttryck tillsammans med barnen påbörjas till beslutad kostnad.
- Diskussioner med VA Syd fortsätter om insatser kring information och att Kronetorp blir en hel eller del av PopupRetur. Förberedelser för evenemang kopplat till eventuell städ dag fortsätter.
- Om behov uppstår påbörjar verksamhetsledningen samarbete med sopförening kring kamerabevakning samt belysning vid sopstationer.
- Dialog och framtagande av förslag om möjlig "trivsepatrull" med handledare kring städning i området har påbörjats med kommunen och fastighetsägare. Detta arbete fortsätter.
- Dialog om eventuell utredning av miljöhus i Kronetorp fortsätter.
- Sopföreningen i området bekostar staket runt sopstation vid Herrgårdshuset. Staket utformas som övriga sopstationer i området, se nedan illustration. Vid Herrgårdshuset sätts staket upp för två fraktioner anpassad till marksten och med markskruv. Byggs under mars månad 2025.



## Avslutning av uppdrag "Nedskräpning Kronetorp"

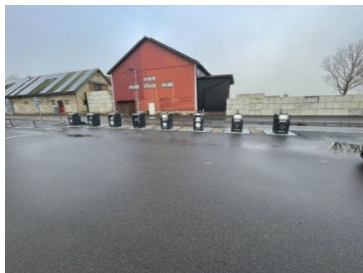
Uppdraget avslutades i samband med att styrelsen 27 mars 2025 fick en slutsammanfattning av fattade beslut samt status på aktiviteter.

## Bakgrund

När det gäller sopor och nedskräpning är klagomålen från boende och fastighetsköpare omfattande. Även i samband med trygghetsvandringar syntes tydligt hur sopor och nedskräpning är ett konkret problem.

I den utredning verksamhetsledningen tog fram under våren 2024 lyftes hur det redan tidigt i samband med inflyttning i Kronetorp fanns problem med underdimensionerad sophantering. Många boende, men även fastighetsägare, vittnar om överfulla sopstationer. Även möbler och bråte placeras regelbundet vid sopstationer. Fastighetsägare har ökat antalet ronderingar och tömningar men det hjälper inte.

Det finns fyra sopstationer i Kronetorp. Dessa sköts och finansieras av en egen sopförening. Fakturering och administration sköts av CBRE. Det finns en station i väster mot åkermark, en i öster mot åkermark, en intill förskolan samt en station i söder. De två sopstationer som finns ut mot åkrar har staket runt omkring för att hindra spridning av skräp. Stationerna i öst, väst och vid förskolan har åtta fraktioner för alla sorters avfall, kartong, matavfall samt brännbart. Den i söder har enbart två fraktioner, matavfall och övrigt avfall.



Sopföreningen finansieras av de fyra KP-fastigheterna som betalar 40 % av kostnaden, Lille Krone som betalar 15 %, Herrgårdshuset samt BRF Allén 1 och 2 som betalar vardera 8 %. Årligen bidrar fastighetsägarna vid behov med containrar för grovsopor, ofta i samband kring större helger.

Tilläggs kan att mur vid betongfabrik är planerad att tas ner, dock först efter att betongfabriken rivits och att säkerheten för boende kan garanteras, finns även som förslag i Utredning om Parkeringssituation i området.

## Utmaningar

I den södra sopstationen där det saknas fraktioner för plastförpackningar och kartong slängs sådana i fraktioner för övrigt avfall, fraktioner som är gjorda för mindre förpackningar. Följden blir att rören

ner till sopkärnen täpps igen. Resultatet blir halvfylla sop och sopnedkast som svämmar över tidigt i tömningssyckeln. Många boende ställer därför sina sopor på marken bredvid sopstationerna.

Problematiken med halvfylla sopkärn och igentäppta rör går igen vid flera av sopstationerna. Sopor på marken drar till sig råttor som i dagsläget är ett växande problem. Boende uppger att råttor sökt sig in i bilar och till bostäder. I hela området är det omfattande nedskräpning med fimpar och annat skräp.

Området präglas av stor omflyttning. I samband med avflyttningar ställer många avfall vid sopstationer trots att det ska forslas bort av de boende.

För fastighetsägarna kommer det under 2025 införas nya krav på separat insamling av farligt avfall, textil och biologiskt avfall. Detsamma gäller för biologiskt nedbrytbart avfall, från och med år 2024, såvida det inte återvinns genom kompostering i hemmet. Senast den 1 januari 2027 ska enligt nya krav boende ha fastighetsnära insamling i separata fraktioner av pappersförpackningar, plastförpackningar, ofärgat- respektive färgat glas och metallförpackningar.

Fastighetsägare är skyldiga att informera boende om hur olika typer av avfall ska hanteras. Dessutom skall fastighetsägare tillhandahålla möjligheter för boende att sortera ut grovavfall från annat hushållsavfall.

### **Konsekvens av nedskräpning**

Det råder ingen tvekan om att känslan av trygghet och trivsel i området påverkas när det inte är rent och snyggt. Inom forskningen pekas på "Broken windowsmodellen" som utgår från att otrygghet och brist på tillit i ett område i hög grad är kopplat till bland annat mycket nedskräpning. Det här sänder ut signaler om att ingen bryr sig om området och utvecklingen i området. Broken windows metoden pekar också på att den sociala kontrollen minskar med ökad otrygghet och känslan av att ingen bryr sig. Det finns även risker att kriminalitet får fäste när den sociala kontrollen och tillsynen minskat. Konsekvensen är ofta att den kollektiva styrkan och ansvar för sitt närområde och den egna boendemiljön minskar. Det här leder till ökad omflyttning i området med ökade kostnader för fastighetsägare. Nedskräpningen som ökar bidrar även den till ökade kostnader med risk för höjda hyror.

Förslag har funnits för att utöka antal fraktioner vid Herrgårdshuset. Dessa har inte tagits med utifrån hög kostnad och negativ påverkan för boende.

### **Ideer renare miljöer**

En idé för att skapa en bättre miljö kring sopstationer och minska nedskräpning i området är att involvera området i arbetet att hålla rent och snyggt. Vi föreslår att med hjälp av barn på förskolan Boken och med konstnär utformas budskap för att bidra till en känsla för miljön i området. Vi har räknat på 15 st färgtryck i tre mm Forex med hållbarhet minst ett år, för uppskrivning på staket. Trycken fördelas på sopstationer samt någon på vägg vid sopstation vid förskolan och Herrgårdshuset. Budskap på klisterdekal kan även sättas på papperskorgar inom området efter tillstånd.

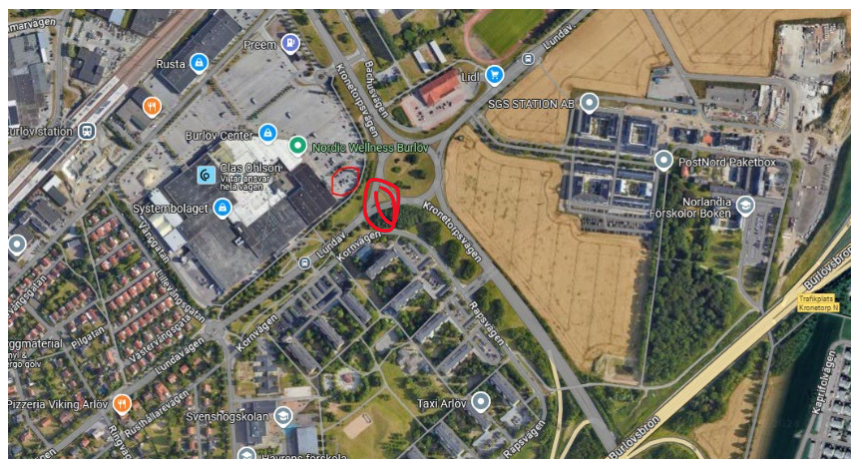
Tillsammans med ovan föreslår vi även uppsättning av skyltar som beställs av VA Syd i A3 alt. A2 format med tydliga färgbilder på vad som ska slängas i respektive sopfraktion. Dessa hängs intill fraktioner på trädstaket runt sopfraktioner alternativt fästes som dekal på tunnor, på olika språk (svenska, engelska, arabiska och somaliska) samt sorteringsguider. Här finns även en hel del olika former av gratis informationsmaterial som beställs av VA Syd via BID Kronetorp.

### Nya skyltar miljörummen



Det kommer att behövas extra insatser i området för att täcka behov av grovsopor. Idag beställs containrar vid olika tillfällen av fastighetsägare. VA Syd har containrar som kan hyras, detta bör jämföras med kostnader idag för containrar som sopförening använder. Schema för containrar bör tas fram av sopförening.

BID Kronetorp och VA Syd har även diskussioner kring möjlighet att använda [Pop-Up Returen](#) i området under 2025. Alternativet är en Returen vid Burlövs center, se röd ring i bild. Pop-Up Returen är en ambulering återanvändnings- och återvinningsstation som vänder sig till privatpersoner.



Förslagen nedan bygger på aktivitet fem (5) i Aktivitetsplan för BID Kronetorp 2024-2025 med beskrivning att "ta fram, förankra och få beslut om en gemensam sophanteringspolicy i området. Kontakt tas med berörda myndigheter/verksamheter" för att "bidra till rent och snyggt område för stärkt egenansvar" och för att "bidra till trygghet, trivsel, attraktivitet."

### Förslag till beslut

För att minska nedskräpning och felanvändning av sopstationer föreslås:

- att staket intill förskola tas bort för att minska nedskräpning (förslag även i utredning kring parkeringar)
- att sopförening bekostar staket runt sopfraktion vid Herrgårdshusen
- att verksamhetsledning tillsammans med fastighetsägare och förskola förbereder städdag ev. i samverkan med VA Syd och Pop Up Returen
- att styrelsen godkänner kostnad på 32 000 kr (ex moms) kronor för insats med barn och konstnär för uppsättning av budskap som utformas av barn i samarbete med förskolan samt kostnad för budskap på klisterdekaler papperskorgar

- att verksamhetsledning samlar in beställning på informationsmaterial från VA Syd för upphängning
- att upphängning och klisterdekalers görs av respektive fastighetsägare samt att informationsmaterial för utdelning till boende görs av resp. fastighetsägare
- att sopförening i samverkan med verksamhetsledning får i uppdrag att se över möjlighet och kostnader till kamerabevakning samt utökad belysning vid sopstationer
- att diskussioner påbörjas med Burlövs kommun om möjlighet att skapa anställningar för långtidsarbetslösa kopplat till försörjningsstöd för att skapa en städ- och trivselpatrull i Kronetorp
- att påbörja utredning med kommunen om möjlighet för miljöhus i området med tanke på framtida utvecklingsplaner för Kronetorp.